

Renewable Energy Index Schweiz

Die Konjunktur in der Branche für erneuerbare Energien und Energieeffizienz

2. Quartal 2013

Indexstand 2. Quartal 2013: 55.7 Zähler

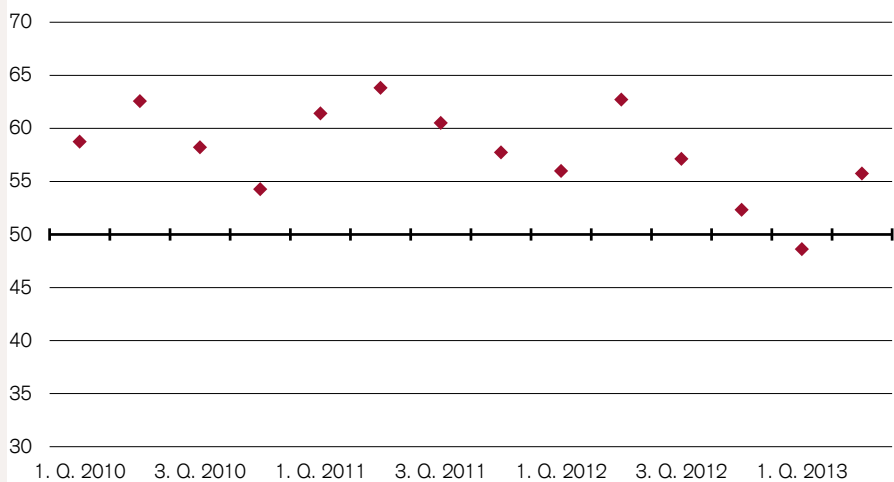
Veränderung gegenüber Vorquartal: + 7.1 Indexpunkte



Veränderung gegenüber Vorjahresquartal: - 7.0 Indexpunkte



Renewable Energy Index Schweiz



Entwicklung des Index

Renewable Energy Index		
2011	3. Q.	60.5
2011	4. Q.	57.7
2012	1. Q.	56.0
2012	2. Q.	62.7
2012	3. Q.	57.1
2012	4. Q.	52.3
2013	1. Q.	48.6
2013	2. Q.	55.7

Der Renewable Energy Index Schweiz wird in Zusammenarbeit von der Credit Suisse und der A EE Agentur für Erneuerbare Energien und Energieeffizienz quartalsweise veröffentlicht. Der Indikator beruht auf einer Umfrage unter Unternehmen der Branche für nachhaltige Energielösungen (erneuerbare Energien und Energieeffizienz). Deren Erhebung und Auswertung erfolgt in Anlehnung an die Vorgaben der International Federation of Purchasing and Materials Management. Die A EE ist mit der Erhebung der Umfrage betraut, während die Credit Suisse für deren Auswertung und Publikation verantwortlich zeichnet. Der Renewable Energy Index widerspiegelt ein unmittelbares Bild der Entwicklung des Geschäftsverlaufes in der Branche für nachhaltige Energielösungen. Dieses Bild wird durch fünf Subindizes sowie weitere Angaben noch verfeinert. Der seit dem 1. Quartal 2010 erhobene Renewable Energy Index ist somit ein wertvoller Beitrag zur Datengrundlage dieser Branche.

Der Index dreht ins Positive

Nach vier Quartalen, die geprägt waren von einer andauernden konjunkturellen Abschwächung, stieg der Renewable Energy Index Schweiz im 2. Quartal 2013 um 7.1 Punkte auf einen Indexstand von 55.7 Zählern. Damit kam der Index nach dem Taucher auf 48.6 Zähler im 1. Quartal 2013 wieder über der Wachstumsschwelle von 50.0 Zählern zu liegen, was wieder eine positive konjunkturelle Entwicklung signalisiert. Dabei konnten Zunahmen bei allen Subindizes verzeichnet werden. Das stärkste Plus verbuchten die Komponenten «Umsatz» und «Auftragsbestand», die um 12.3 bzw. 9.1 Punkte kletterten und bei 56.3 bzw. 57.4 Zählern wieder klar in der Wachstumszone schlossen. Die Komponente «Lieferfristen» schloss 1.1 Punkte höher bei 52.2 Zählern. Dieser verhältnismässig bescheidene Anstieg deutet auf nach wie vor bestehende Kapazitätsreserven der Firmen hin. Die Bestände in den Einkaufslagern der Firmen blieben im 2. Quartal 2013 immerhin konstant, nachdem sie im 1. Quartal noch abgenommen hatten, was als Zeichen schwindender Unsicherheit gewertet werden kann. Wieder an Dynamik gewann auch der – anhaltend positive – Beschäftigungsaufbau. Die entsprechende Subkomponente schloss 4.1 Punkte höher bei 58.2 Zählern. Die Exporte haben sich schliesslich im 1. Quartal 2013 um 4.0 Punkte verbessert und einen neuen Höchststand von 56.5 Zählern erreicht.

Subindizes

	höher (%)	gleich (%)	tiefer (%)	netto	Index	+/-
Umsatz	36	40	24	13	56.3	12.3
Auftragsbestand	39	36	25	15	57.4	9.1
Lieferfristen	11	83	7	4	52.2	1.1
Lagerbestand	12	77	12	0	50.0	3.5
Beschäftigung	23	70	7	16	58.2	4.1
Export	30	54	17	13	56.5	4.0

Die Tabelle fasst die Ergebnisse der aktuellen Umfrage zusammen. Für jeden Subindex sind die prozentualen Anteile der Antworten aufgeführt, die im Vergleich zum Vormonat auf 'höher', 'gleich' oder 'tiefer' lauten. Daneben ist der jeweilige Indexstand aufgeführt. Der Stand eines Subindexes ergibt sich aus der Summe des prozentualen Anteils der auf 'höher' und der Hälfte des prozentualen Anteils der auf 'gleich' lautenden Antworten. Der Renewable Energy Index entspricht dem gewichteten Durchschnitt (Gewichte in Klammern) der Subindizes Umsatz (0.25), Auftragsbestand (0.30), Lieferfristen (0.15), Lagerbestand Einkauf (0.10) und Beschäftigung (0.20). Ein Stand des Renewable Energy Index oder eines Subindexes über (unter) der 50.0-Punkte-Marke ist als Zunahme (Abnahme) zu interpretieren.

Kontaktpersonen:

Bettina Rutschi

Credit Suisse Economic Research
Uetlibergstrasse 231, 8070 Zürich
Tel. + 41 44 333 39 38, Fax + 41 44 333 56 79
bettina.rutschi@credit-suisse.com

Lara Février

A EE Swiss Agency for Renewable Energy
Falkenplatz 11, P.O. Box, 3001 Berne
Tel. +41 31 301 86 92, lara.fevrier@aee.ch

Der Renewable Energy Index Schweiz erscheint vierteljährlich. Er kann bei der Credit Suisse unentgeltlich abonniert werden. Bitte senden Sie hierzu Ihre Email-Adresse an folgende Stelle: reis.economicresearch@credit-suisse.com.

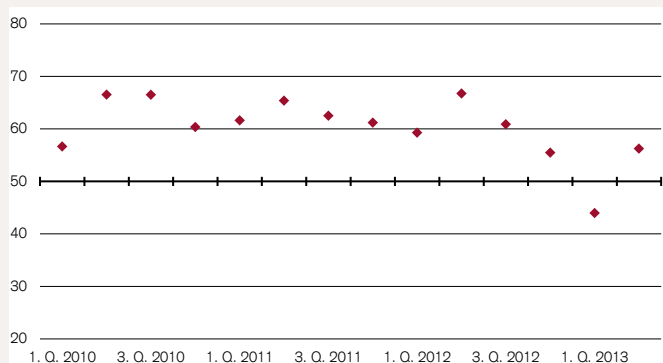
Renewable Energy Index Schweiz

Die Konjunktur in der Branche für erneuerbare Energien und Energieeffizienz

2. Quartal 2013

Umsatz

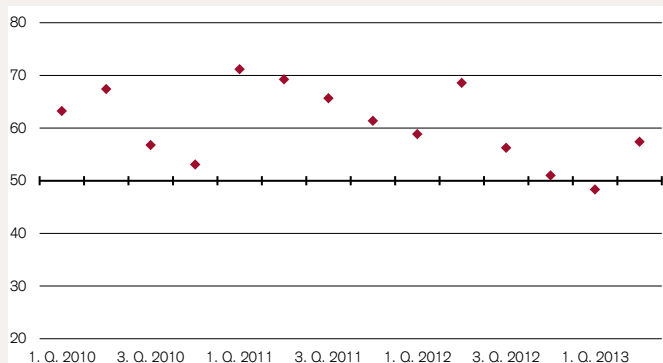
		höher (%)	gleich (%)	tiefer (%)	netto	Index
2011	3.Q	43	40	18	25	62.5
	4.Q	39	45	16	22	61.2
2012	1.Q	40	38	22	19	59.3
	2.Q	45	43	12	33	66.7
	3.Q	39	44	17	22	60.9
	4.Q	35	40	24	11	55.5
2013	1.Q	23	41	36	-12	44.0
	2.Q	36	40	24	13	56.3



Die Komponente «Umsatz» stieg um 12.3 Punkte und schloss bei 56.3 Zählern. Nach dem Taucher unter die Wachstumsschwelle im 1. Quartal 2013 sind somit die Umsätze in der Branche für erneuerbare Energien und Energieeffizienz im 2. Quartal 2013 wieder gestiegen.

Auftragsbestand

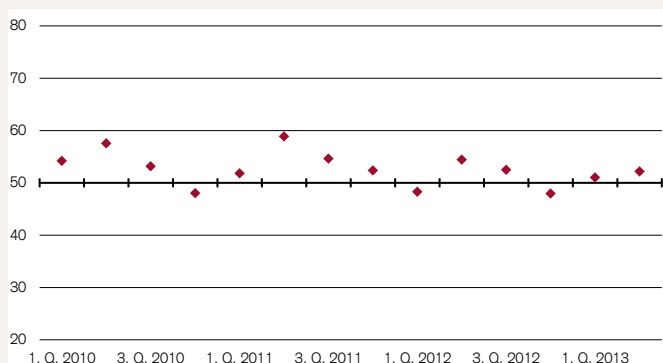
		höher (%)	gleich (%)	tiefer (%)	netto	Index
2011	3.Q	45	42	13	31	65.7
	4.Q	42	38	20	23	61.4
2012	1.Q	38	43	20	18	58.8
	2.Q	50	38	12	37	68.6
	3.Q	33	47	20	13	56.3
	4.Q	26	51	24	2	51.0
2013	1.Q	29	38	33	-3	48.3
	2.Q	39	36	25	15	57.4



Die Komponente «Auftragsbestand» stieg um 9.1 Punkte auf 57.4 Zähler – damit liegt sie wieder deutlich über der Wachstumsschwelle. Die gefüllten Auftragsbücher lassen in den kommenden Quartalen höhere Umsätze und eine bessere Kapazitätsauslastung erwarten.

Lieferfristen der Lieferanten

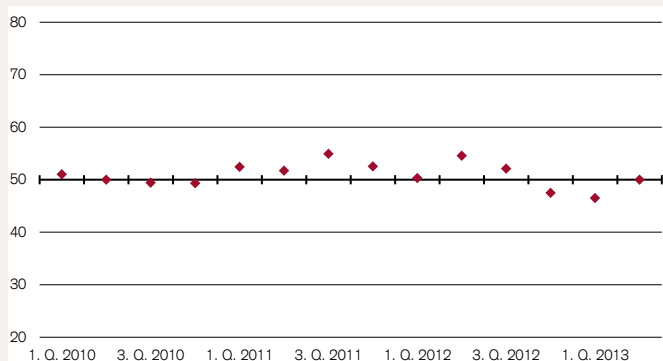
		höher (%)	gleich (%)	tiefer (%)	netto	Index
2011	3.Q	12	85	3	9	54.6
	4.Q	11	83	6	5	52.4
2012	1.Q	7	82	11	-3	48.3
	2.Q	16	78	7	9	54.4
	3.Q	15	75	10	5	52.5
	4.Q	8	79	12	-4	47.9
2013	1.Q	10	83	8	2	51.0
	2.Q	11	83	7	4	52.2



Die Komponente «Lieferfristen der Lieferanten» schloss 1.1 Punkte höher bei 52.2 Zählern. Diese trotz starken Umsatzwachstums nur leichte Zunahme der Lieferfristen deutet auf nach wie vor bestehende Kapazitätsreserven bei den Firmen hin.

Lagerbestand

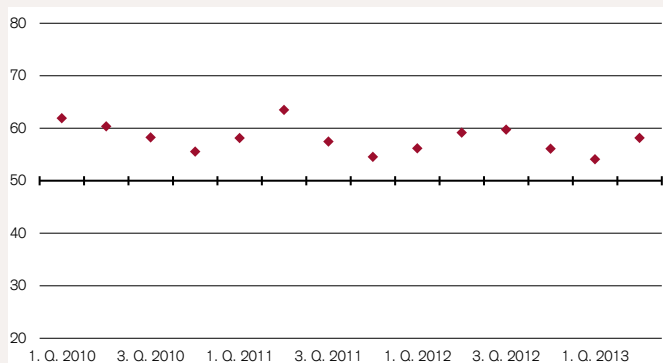
		höher (%)	gleich (%)	tiefer (%)	netto	Index
2011	3.Q	16	77	7	10	54.9
	4.Q	14	78	8	5	52.5
2012	1.Q	13	74	13	1	50.3
	2.Q	17	76	8	9	54.6
	3.Q	19	66	15	4	52.1
	4.Q	17	62	22	-5	47.5
2013	1.Q	13	67	20	-7	46.5
	2.Q	12	77	12	0	50.0



Der Subindex «Lagerbestand» kletterte um 3.5 Punkte und kam auf der Wachstumsschwelle von 50.0 zu liegen. Die Unternehmen bauten ihre Einkaufslagerbestände demzufolge nicht mehr ab, hielten sich jedoch auch noch dabei zurück, die Lager wieder zu füllen.

Beschäftigung

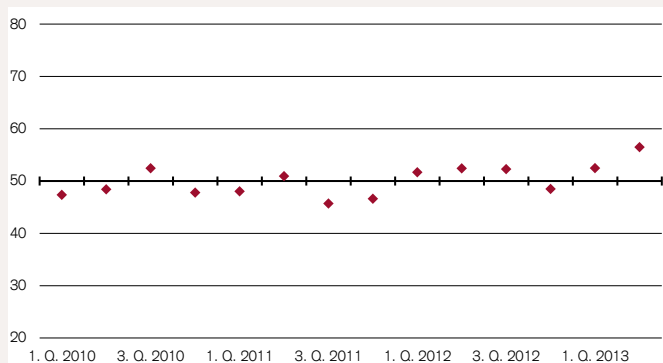
		höher (%)	gleich (%)	tiefer (%)	netto	Index
2011	3.Q	22	70	7	15	57.5
	4.Q	23	64	14	9	54.5
2012	1.Q	24	65	11	12	56.2
	2.Q	28	63	9	18	59.2
	3.Q	27	65	8	19	59.7
	4.Q	22	69	10	12	56.1
2013	1.Q	18	73	10	8	54.1
	2.Q	23	70	7	16	58.2



Die Komponente «Beschäftigung» stieg im 2. Quartal 2013 um 4.1 Punkte auf 58.2 Zähler. Die seit Lancierung des Index anhaltend positive Entwicklung der Beschäftigung in der Branche hat sich damit wieder verstärkt.

Export

		höher (%)	gleich (%)	tiefer (%)	netto	Index
2011	3.Q	5	81	14	-9	45.7
	4.Q	7	80	14	-7	46.6
2012	1.Q	10	83	7	3	51.7
	2.Q	15	76	10	5	52.4
	3.Q	24	57	19	5	52.3
	4.Q	17	64	20	-3	48.5
2013	1.Q	20	66	15	5	52.5
	2.Q	30	54	17	13	56.5



Die Komponente «Exporte» legte im 2. Quartal 2013 um 4.0 Punkte zu auf 56.5 Zähler. Das Exportwachstum erreichte damit einen neuen Höchststand.

Die Credit Suisse AG bietet ihren Kunden Dienstleistungen in den Bereichen Investment Banking, Private Banking und Asset Management an. Weitere Informationen über die Credit Suisse finden Sie unter www.credit-suisse.com

Die Agentur für Erneuerbare Energien und Energieeffizienz (A EE) vertritt die Interessen von Unternehmen und Verbänden aus den Bereichen erneuerbare Energien und Energieeffizienz. Weitere Informationen über die A EE finden Sie unter www.aee.ch.

Disclaimer

Offenlegungen

Bestätigung

Alle in diesem Bericht aufgeführten Analysten bestätigen hiermit, dass die in diesem Bericht geäußerten Ansichten über Unternehmen und deren Wertschriften mit ihren persönlichen Ansichten über sämtliche hier analysierten Unternehmen und Wertschriften übereinstimmen. Die Analysten bestätigen darüber hinaus, dass eine bereits erhaltene oder zukünftige Entschädigung in keiner Art und Weise direkt oder indirekt mit den in diesem Bericht ausgedrückten Empfehlungen oder Ansichten in Verbindung steht.

Die in diesem Bericht erwähnten Knowledge Process Outsourcing Analysten (KPO-Analysten) sind bei der Credit Suisse Business Analytics (India) Private Limited angestellt.

Wichtige Offenlegungen

Die Credit Suisse veröffentlicht Research-Berichte nach eigenem Ermessen. Dabei bezieht sie sich auf Entwicklungen in den analysierten Unternehmen, im Sektor oder Markt, die für die im Bericht geäußerten Meinungen und Ansichten wesentlich sein können. Die Credit Suisse veröffentlicht ausschliesslich unparteiische, unabhängige, eindeutige, faire und nicht irreführende Anlagestudien.

Der für alle Mitarbeiterinnen und Mitarbeiter der Credit Suisse verbindliche Code of Conduct ist online unter folgender Adresse abrufbar:

https://www.credit-suisse.com/governance/doc/code_of_conduct_de.pdf

Weitere Informationen finden Sie im Dokument «Unabhängigkeit der Finanzanalyse» unter folgender Adresse:

https://www.credit-suisse.com/legal/pb_research/independence_de.pdf

Die Entschädigung der für diesen Research-Bericht verantwortlichen Analysten setzt sich aus verschiedenen Faktoren zusammen, darunter dem Umsatz der Credit Suisse. Einen Teil dieses Umsatzes erwirtschaftet die Credit Suisse im Bereich Investment Banking.

Zusätzliche Offenlegungen für folgende Rechtsordnungen

Vereinigtes Königreich: Weitere Offenlegungsinformationen für den Bereich Fixed Income erhalten Kunden der Credit Suisse (UK) Limited und der Credit Suisse Securities (Europe) Limited unter der Telefonnummer +41 44 333 33 99.

Weitere Informationen wie Offenlegungen im Zusammenhang mit anderen Emittenten erhalten Sie online auf der Seite «Global Research Disclosure» der Credit Suisse unter folgender Adresse: <http://www.credit-suisse.com/disclosure>

Allgemeiner Haftungsausschluss / Wichtige Information

Informationen zu den mit Anlagen in die hierin behandelten Wertpapiere verbundenen Risiken finden Sie unter folgender Adresse: <https://research.credit-suisse.com/riskdisclosure>

Alle Hinweise auf die Credit Suisse beziehen sich ebenfalls auf mit ihr verbundene Unternehmen und Tochtergesellschaften. Weitere Informationen über die Organisationsstruktur finden sich unter folgender Adresse:

http://www.credit-suisse.com/who_we_are/de/

Die Informationen und Meinungen in diesem Bericht wurden von der Abteilung Global Research der Division Private Banking der Credit Suisse am angegebenen Datum erstellt und können sich ohne vorherige Mitteilung ändern. Aufgrund unterschiedlicher Bewertungskriterien können die in diesem Bericht geäußerten Ansichten über einen bestimmten Titel von Ansichten und Beurteilungen des Credit Suisse Research Department der Division Investment Banking abweichen oder diesen widersprechen. Die vorliegende Publikation ist nicht für die Verbreitung an oder die Nutzung durch natürliche oder juristische Personen bestimmt, die Bürger eines Landes sind oder in einem Land ihren Wohnsitz bzw. ihren Gesellschaftssitz haben, in dem die Verbreitung, Veröffentlichung, Bereitstellung oder Nutzung dieser Informationen geltende Gesetze oder Vorschriften verletzen würde oder in dem die Schweizer Bank Credit Suisse AG, oder ihre Tochter- und verbundenen Unternehmen («CS») Registrierungs- oder Zulassungspflichten erfüllen müssten. Alle Informationen in dieser Publikation unterliegen dem Copyright der CS, sofern nicht anders angegeben. Weder der Bericht noch sein Inhalt noch Kopien davon dürfen ohne die vorherige schriftliche Genehmigung durch die CS verändert, übertragen, kopiert oder an Dritte verteilt werden. Alle in diesem Bericht verwendeten Warenzeichen, Dienstleistungsmarken und Logos sind Warenzeichen oder Dienstleistungsmarken bzw. eingetragene Warenzeichen oder Dienstleistungsmarken der CS oder ihrer verbundenen Unternehmen.

Der Bericht wurde einzig zu Informationszwecken publiziert und ist weder ein Angebot noch eine Aufforderung zum Kauf, Verkauf oder zur Zeichnung von Wertpapieren oder ähnlichen Finanzinstrumenten. Die CS bietet keine Beratung hinsichtlich der steuerlichen Konsequenzen einer Anlage und empfiehlt Anlegern, einen unabhängigen Steuerberater zu konsultieren. Zu beachten ist insbesondere, dass sich die Steuerbasis und die Höhe der Besteuerung ändern können.

Die CS hält die im Disclosure-Anhang des vorliegenden Berichts enthaltenen Informationen und Meinungen für richtig und vollständig. Die Informationen und Meinungen in den übrigen Abschnitten des Berichts stammen aus oder basieren auf Quellen, die die CS als zuverlässig erachtet. Dennoch kann keine Gewähr für die Richtigkeit oder Vollständigkeit der Informationen geleistet werden. Weitere Informationen sind auf Anfrage erhältlich. Die CS lehnt jede Haftung für Verluste aus der Verwendung dieses Berichts ab, es sei denn, dieser Haftungsausschluss steht im Widerspruch zu einer Haftung, die sich aus bestimmten für die CS geltenden Statuten und Regelungen ergibt. Dieser Bericht ist kein Ersatz für eine unabhängige Beurteilung. Die CS hat möglicherweise eine Handelsidee zu diesem Wertpapier veröffentlicht oder wird dies möglicherweise in Zukunft tun. Handelsideen sind kurzfristige Handlungsempfehlungen, die auf Marktereignissen und Katalysatoren basieren, wohingegen Unternehmensempfehlungen Anlageempfehlungen darstellen, die auf dem erwarteten Gesamtertrag im 6 bis 12-Monats-Horizont basieren, gemäss der Definition im Disclosure-Anhang. Da Handelsideen und Unternehmensempfehlungen auf unterschiedlichen Annahmen und Analysemethoden basieren, könnten die Handelsideen von den Unternehmensempfehlungen abweichen. Ausserdem hat die CS möglicherweise andere Berichte veröffentlicht oder wird möglicherweise Berichte veröffentlichen, die im Widerspruch stehen zu dem vorliegenden Bericht oder zu anderen Schlussfolgerungen gelangen. Diese Berichte spiegeln die verschiedenen Annahmen, Einschätzungen und Analysemethoden wider, auf denen sie basieren, und die CS ist in keiner Weise verpflichtet, sicherzustellen, dass der Empfänger Kenntnis von anderen entsprechenden Berichten erhält. Die CS ist involviert in zahlreiche Geschäfte, die mit dem genannten Unternehmen in Zusammenhang stehen. Zu diesen Geschäften gehören unter anderem Handel, Risikoarbitrage, Market Making und anderer Eigenhandel.

Die Informationen, Meinungen und Schätzungen in diesem Bericht entsprechen der Beurteilung durch die CS am angegebenen Datum und können sich ohne vorherige Mitteilung ändern. Der Bericht kann Internet-Adressen oder die entsprechenden Hyperlinks beinhalten. Die CS hat die Inhalte der Internet-Seiten, auf die Bezug genommen wird, nicht überprüft und übernimmt keine Verantwortung für deren Inhalte, es sei denn, es handelt sich um eigene Internet-Seiten der CS. Die Adressen und Hyperlinks (einschliesslich Adressen und Hyperlinks zu den eigenen Internet-Inhalten der CS) werden nur als Annehmlichkeit und Information für Sie veröffentlicht, und die Inhalte der Seiten, auf die verwiesen wird, sind keinesfalls Bestandteil des vorliegenden Dokuments. Der Besuch der Internet-Seiten oder die Nutzung von Links aus dem vorliegenden Bericht oder der Internet-Seite der CS erfolgt auf Ihr eigenes Risiko.

Die Credit Suisse AG bietet ihren Kunden Dienstleistungen in den Bereichen Investment Banking, Private Banking und Asset Management an. Weitere Informationen über die Credit Suisse finden Sie unter www.credit-suisse.com

Die Agentur für Erneuerbare Energien und Energieeffizienz (A EE) vertritt die Interessen von Unternehmen und Verbänden aus den Bereichen erneuerbare Energien und Energieeffizienz. Weitere Informationen über die A EE finden Sie unter www.aee.ch.

Disclaimer

Wo im Bericht nicht anders vermerkt, wird dieser Bericht von der Schweizer Bank Credit Suisse AG verteilt, die der Zulassung und Regulierung der Eidgenössischen Finanzmarktaufsicht untersteht. **Australien:** Dieser Bericht wird von der Credit Suisse AG, Sydney Branch (CSSB) (ABN 17 061 700 712 AFSL 226896), ausschliesslich an «Wholesale-Kunden», definiert nach s761G des Corporations Act 2001, verteilt. CSSB übernimmt keine Gewähr, noch macht sie Zusicherungen zur Wertentwicklung der in diesem Bericht erwähnten Finanzprodukte. **Bahamas:** Der vorliegende Bericht wurde von der Schweizer Bank Credit Suisse AG erstellt und im Namen der Credit Suisse AG, Nassau Branch, verteilt. Diese Niederlassung ist ein bei der Securities Commission der Bahamas eingetragener Broker-Dealer. **Bahrain:** Dieser Bericht wird von der Credit Suisse AG, Bahrain Branch, verteilt, die über eine Zulassung der Central Bank of Bahrain (CBB) als Investment Firm Category 2 verfügt und von dieser reguliert wird. **Brasilien:** Die hierin enthaltenen Angaben dienen lediglich zu Informationszwecken und sollten nicht als ein öffentliches Angebot für Wertpapieren in Brasilien verstanden werden. Hierin erwähnte Wertschriften sind möglicherweise nicht bei der brasilianischen Börsenaufsicht CVM (Comissão de Valores Mobiliários) registriert. **Deutschland:** Die Credit Suisse (Deutschland) AG untersteht der Zulassung und Regulierung der Bundesanstalt für Finanzdienstleistungsaufsicht (BaFin). Sie verbreitet Finanzanalysen an ihre Kunden, die durch ein mit ihr verbundenes Unternehmen erstellt worden sind. **Dubai:** Diese Informationen werden von der Credit Suisse AG, Dubai Branch, verteilt, die über eine ordnungsgemässe Lizenz der Dubai Financial Services Authority (DFSA) verfügt und unter deren Aufsicht steht. Finanzprodukte oder -dienstleistungen in diesem Zusammenhang richten sich ausschliesslich an Grosskunden mit liquiden Mitteln von über USD 1 Mio., die über ausreichend Erfahrung in Finanzfragen verfügen, um sich im Sinne eines Grosskundengeschäfts in Finanzmärkten engagieren zu können, und die regulatorischen Kriterien für eine Kundenbeziehung erfüllen. **Frankreich:** Dieser Bericht wird von der Credit Suisse (France) verteilt. Diese ist ein Anbieter von Investitionsdienstleistungen und verfügt über eine Zulassung der Autorité de Contrôle Prudentiel (ACP). Die Credit Suisse (France) untersteht der Aufsicht und Regulierung der Autorité de Contrôle Prudentiel und der Autorité des Marchés Financiers. **Gibraltar:** Dieser Bericht wird von der Credit Suisse (Gibraltar) Limited verteilt. Die Credit Suisse (Gibraltar) Limited ist eine unabhängige Gesellschaft, die zu 100 % im Besitz der Credit Suisse ist. Sie untersteht der Regulierung der Gibraltar Financial Services Commission. **Guernsey:** Dieser Bericht wird von der Credit Suisse (Guernsey) Limited verteilt, einer unabhängigen Rechtseinheit, die in Guernsey unter der Nummer 15197 und unter der Anschrift Helvetia Court, Les Echelons, South Esplanade, St Peter Port, Guernsey, eingetragen ist. Die Credit Suisse (Guernsey) Limited ist zu 100% im Besitz der Credit Suisse AG. Sie wird von der Guernsey Financial Services Commission überwacht. Der jeweils aktuelle testierte Jahresabschluss ist auf Anfrage erhältlich. **Indien:** Der Vertrieb des vorliegenden Berichts erfolgt durch die Credit Suisse Securities (India) Private Limited («Credit Suisse India»), die vom Securities and Exchange Board of India (SEBI) beaufsichtigt wird unter den SEBI-Registrierungsnummern INB230970637, INF230970637, INB010970631 und INF010970631 und deren Geschäftsadresse wie folgt lautet: 9th Floor, Ceejay House, Plot F, Shivsagar Estate, Dr. Annie Besant Road, Worli, Mumbai 400 018, Indien, Tel. +91-22 6777 3777. **Italien:** Dieser Bericht wird in Italien einerseits von der Credit Suisse (Italy) S.p.A. verteilt, einer gemäss italienischem Recht gegründeten und registrierten Bank, die der Aufsicht und Kontrolle durch die Banca d'Italia und CONSOB untersteht, sowie andererseits von der Credit Suisse AG, einer Schweizerischen Bank mit Lizenz zur Erbringung von Banking und Finanzdienstleistungen in Italien. **Japan:** Dieser Bericht wird von Credit Suisse Securities (Japan) Limited, Financial Instruments Dealer, Director-General of Kanto Local Finance Bureau (Kinsho) No. 66, Mitglied der Japan Securities Dealers Association, Financial Futures Association of Japan, Japan Investment Advisers Association und Type II Financial Instruments Firms Association, ausschliesslich in Japan verteilt. Credit Suisse Securities (Japan) Limited wird diesen Bericht nicht ausserhalb Japans verteilen oder in Länder ausserhalb Japans weiterleiten. **Jersey:** Der Vertrieb des vorliegenden Berichts erfolgt durch die (Guernsey) Limited, Jersey Branch, die von der Jersey Financial Services Commission beaufsichtigt wird. Die Geschäftsadresse der Credit Suisse (Guernsey) Limited, Jersey Branch, in Jersey lautet: TradeWind House, 22 Esplanade, St Helier, Jersey JE2 3QA. **Katar:** Diese Information wird von der Credit Suisse Financial Services (Qatar) L.L.C verteilt, die über eine Bewilligung der Aufsichtsbehörde für den Finanzplatz Katar (QFCRA) verfügt und von dieser reguliert wird (QFC Nr. 00005). Alle Finanzprodukte oder Finanzdienstleistungen im Zusammenhang mit diesem Bericht sind nur für Geschäftskunden oder Vertragspartner (gemäss Definition der Aufsichtsbehörde für den Finanzplatz Katar (QFCRA)) zugänglich. Zu dieser Kategorie gehören auch Personen mit einem liquiden Vermögen von über USD 1 Mio., die eine Einstufung als Geschäftskunden wünschen und die über genügend Kenntnisse, Erfahrung und Verständnis des Finanzwesens verfügen, um sich an solchen Produkten und/oder Dienstleistungen zu beteiligen. **Luxemburg:** Dieser Bericht wird von der Credit Suisse (Luxembourg) S.A. verteilt. Diese ist eine luxemburgische Bank, die über eine Zulassung der Commission de Surveillance du Secteur Financier (CSSF) verfügt und von dieser reguliert wird. **Mexiko:** Die im Bericht enthaltenen Informationen stellen kein öffentliches Angebot von Wertschriften gemäss dem mexikanischen Wertschriftengesetz dar. Der vorliegende Bericht wird nicht in den mexikanischen Massenmedien angeboten. Der Bericht enthält keine Werbung im Zusammenhang mit der Vermittlung oder Erbringung von Bankdienstleistungen oder Anlageberatung auf dem Hoheitsgebiet Mexikos oder für mexikanische Staatsbürger. **Russland:** Das in diesem Bericht angebotene Research ist in keiner Art und Weise als Werbung oder Promotion für bestimmte Wertpapiere oder damit zusammenhängende Wertpapiere zu verstehen. Dieser Research-Bericht stellt keine Bewertung im Sinne des Bundesgesetzes über Bewertungsaktivitäten der Russischen Föderation dar. Der Bericht wurde gemäss den Bewertungsmodellen und der Bewertungsmethode der Credit Suisse erstellt. **Singapur:** Dieser Bericht wurde zur Verteilung in Singapur ausschliesslich an institutionelle Anleger, zugelassene Anleger und erfahrene Anleger (wie jeweils in den Financial Advisers Regulations definiert) erstellt und herausgegeben und wird von der Credit Suisse AG, Singapur Branch, auch an ausländische Anleger (gemäss Definition in den Financial Advisers Regulations) verteilt. Aufgrund Ihres Status als institutioneller Anleger, zugelassener Anleger, erfahrener Anleger oder ausländischer Anleger ist die Credit Suisse AG, Singapur Branch, in Bezug auf finanzielle Beratungsdienstleistungen, die die Credit Suisse AG, Singapur Branch, gegebenenfalls für Sie erbringt, von der Einhaltung bestimmter Compliance-Anforderungen gemäss Financial Advisers Act, Chapter 110 of Singapore («FAA»), den Financial Advisers Regulations und den massgeblichen, im Rahmen dieser Gesetze und Bestimmungen herausgegebenen Mitteilungen und Richtlinien befreit. **Spanien:** Dieser Bericht wird in Spanien von der Credit Suisse AG, Sucursal en España, verteilt. Diese ist ein durch die Banco de España autorisiertes Unternehmen (Registernummer 1460). **Thailand:** Der Vertrieb des vorliegenden Berichts erfolgt durch die Credit Suisse Securities (Thailand) Limited, die von der Securities and Exchange Commission, Thailand, beaufsichtigt wird und unter der Adresse 990 Abdulrahim Place Building, 27/F, Rama IV Road, Silom, Bangrak, Bangkok Tel. 0-2614-6000 eingetragen ist. **Vereinigtes Königreich:** Dieser Bericht wurde von der Credit Suisse (UK) Limited und der Credit Suisse Securities (Europe) Limited herausgegeben. Die Credit Suisse Securities (Europe) Limited und die Credit Suisse (UK) Limited verfügen beide über eine Zulassung der Financial Services Authority und stehen unter deren Aufsicht. Sie sind der Credit Suisse zugehörige, aber rechtlich unabhängige Gesellschaften. Der Schutz privater Kunden durch die Financial Services Authority gilt nicht für Investitionen oder Dienstleistungen, die durch eine Person ausserhalb des Vereinigten Königreichs angeboten werden. Das Financial Services Compensation Scheme gilt nicht, wenn der Emittent seine Verpflichtungen nicht erfüllt.

USA: WEDER DER VORLIEGENDE BERICHT NOCH KOPIEN DAVON DÜRFEN IN DIE VEREINIGTEN STAATEN VERSANDT. DORTHIN MITGENOMMEN ODER AN US-PERSONEN ABGEGEBEN WERDEN.

Örtliche Gesetze oder Vorschriften können die Verteilung von Research-Berichten in bestimmten Rechtsordnungen einschränken.

Das vorliegende Dokument darf ohne schriftliche Genehmigung der Credit Suisse weder ganz noch auszugsweise vervielfältigt werden. Copyright © 2013 Credit Suisse Group AG und/oder mit ihr verbundene Unternehmen. Alle Rechte vorbehalten.

13C022A